



## LA PRESENCIA CHINA EN BOLIVIA

¿Por qué el interés en una de las economías más pequeñas de la región?

# CUADERNOS DE COYUNTURA

Director Ejecutivo  
Javier Gómez Aguilar

Producción editorial  
Unidad de Comunicación  
y Gestión de Información

Escriben:  
Silvia Molina Carpio

Cuidados de edición  
Unidad de Comunicación y  
Gestión de Información

Ilustraciones  
Gonzalo Llanos, CEDLA

Fotografía de tapa  
Cortesía La Razón  
26 de junio de 2014.

Publicación periódica de la Plataforma Energética N° 15 • Junio de 2016 • La Paz, Bolivia



La Plataforma de Política Energética, impulsada por el Centro de Estudios para el Desarrollo Laboral y Agrario (Cedla), es un espacio participativo, plural y democrático para compartir y sistematizar información y análisis, generar conocimientos y promover la investigación y el debate público sobre la política energética y, dentro de ella, el futuro de los hidrocarburos en Bolivia.



Síguenos en:  

Visita también la página de la Plataforma Energética a través de:

<http://plataformaenergetica.org>

Visítanos [www.cedla.org](http://www.cedla.org)

Achumani, Calle 11 N° 100  
entre García Lanza y Alexander  
Telf: (591-2) 2794740 / 279 9848  
E-mail: [cedla@cedla.org](mailto:cedla@cedla.org)  
Casilla 8630  
La Paz - Bolivia

# La presencia china en Bolivia:

## ¿Porqué el interés en una de las economías más pequeñas de la región?

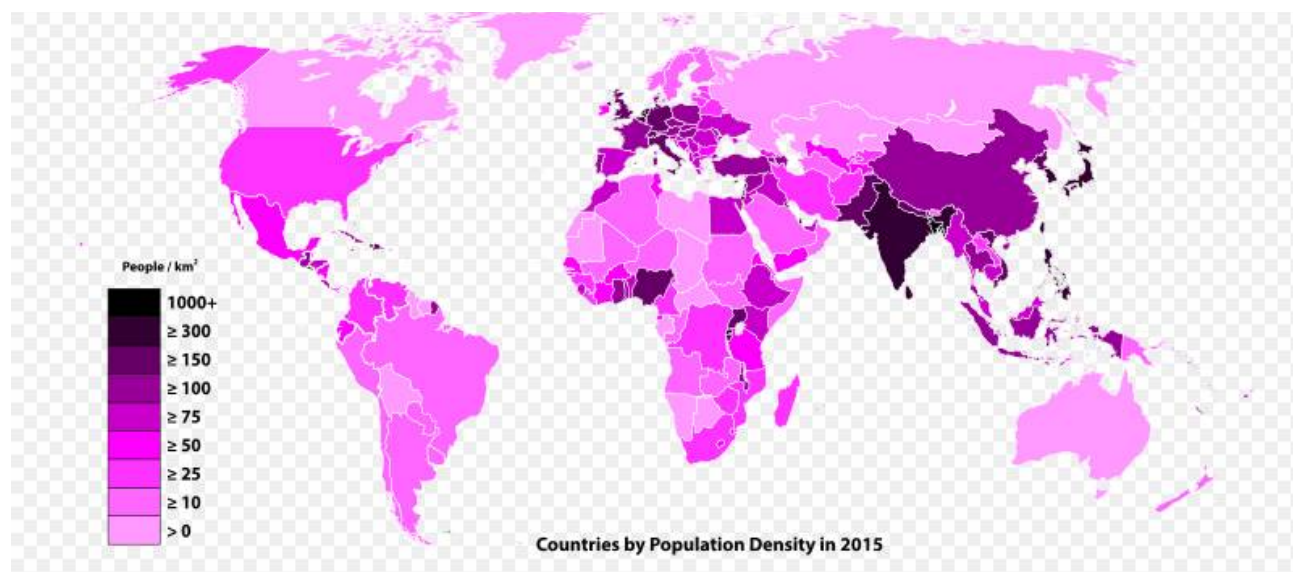
Las relativamente recientes relaciones entre la República Popular China y Bolivia nos llevan a reflexionar sobre la nueva situación de reorganización global del capitalismo, el papel de China en América Latina y la estrategia boliviana frente a este nuevo actor político y económico.

Si bien la llegada de China a Bolivia es posterior a su presencia en otros países de Sudamérica con amplias regiones costeras e importantes puertos para el comercio internacional, se podría pensar que Bolivia ha atraído la atención de China por recursos naturales y el amplio territorio que posee. Bolivia tiene una larga historia de exportación de minerales y es conocida por formar parte de las regiones con mayor diversidad biológica del planeta, cuenta con recursos minerales e hídricos que están presentes en diversos ecosistemas en la zona andina y la amazonia andina, el chaco, la sabana beniana y el pantanal boliviano, entre otras. Es también uno de los países con menor densidad poblacional del planeta (Gráfico 1), con solo poco más de 10 millones de personas en un territorio de 1.098.000 km<sup>2</sup> que en comparación a los 1.355 millones de personas que vi-

ven en China, significa cerca al 1 % de la población de ese país. China es el país más poblado del mundo aunque presenta una gran desigualdad poblacional entre las provincias orientales en la costa que llegan a 277,3 hab/km<sup>2</sup> frente a las provincias del interior occidental mucho menos pobladas (con una densidad promedio de 15,2 hab/km<sup>2</sup>). En estas provincias están presentes problemas por conflictos territoriales y China no ha logrado incorporarlas al acelerado crecimiento del país, principalmente por su lejanía a los mercados de exportación y baja renta per cápita.

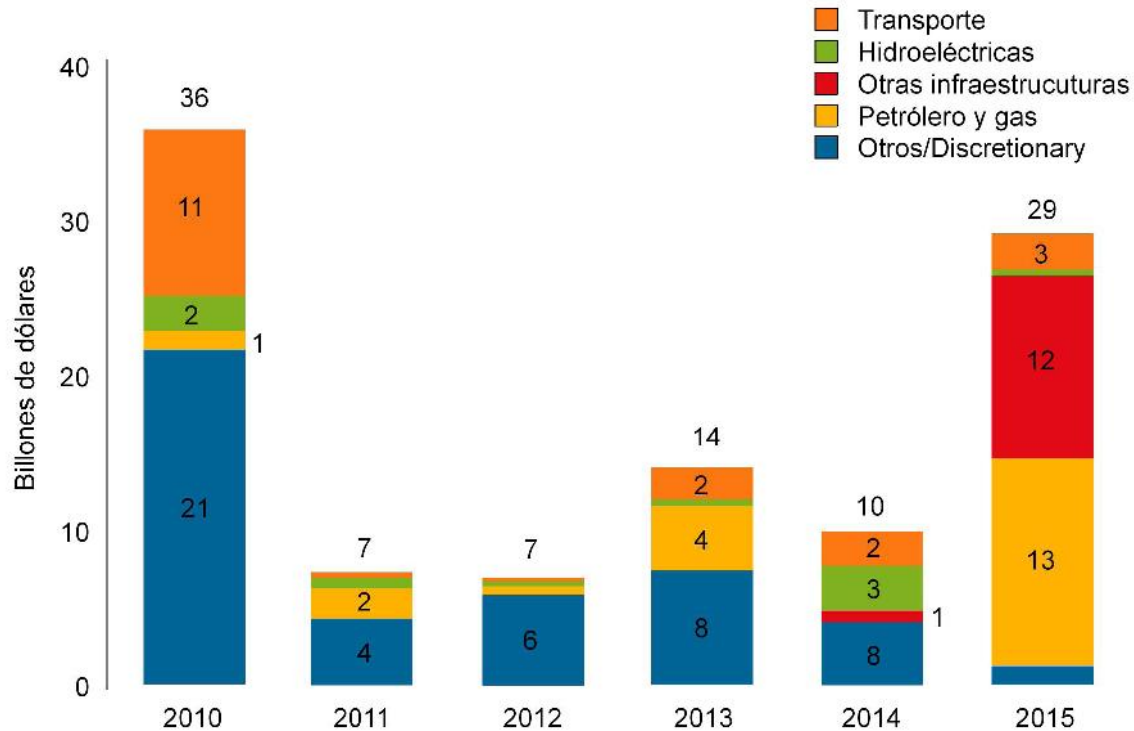
Si bien las inversiones chinas en Sudamérica no son homogéneas, las diferencias tienen que ver con la importancia que cada país asume en las perspectivas de comercio y recursos. Depende también de los actores chinos con los que se establezca la relación (estatales y no estatales) y de las condiciones particulares de cada país. Entre estas, las deficiencias en redes de transporte que por una parte pueden ser desventaja para el comercio, para China pueden ser vistas como una oportunidad de inversiones y posibilidades de negocios para sus compañías.

GRÁFICO I  
DENSIDAD DE POBLACIÓN POR PAÍSES (2015)



<https://commons.wikimedia.org/w/index.php?curid=43475698>

GRÁFICO 2  
PRÉSTAMOS SOBERANOS DE CHINA A LAC POR SECTOR



Fuente: Gallagher and Myers (2016), Myers et al (2016).

En ese marco, el gigante asiático ha desarrollado un camino lento pero posiblemente seguro y planificado hacia Bolivia, un país sin costa, ubicado en el centro del continente. Partiendo de unos pocos préstamos de ayuda y bajo interés, China ha logrado incursionar en los sectores más importantes de la economía, se ha convertido en el principal acreedor bilateral y se prevé que se convierta en el principal financiador del Plan de Desarrollo del País a partir de la generación de deuda para las mayores inversiones públicas y proyectos de infraestructura en condiciones que abren las puertas a la presencia privilegiada de empresas chinas en Bolivia.

Aún así, el alcance y la magnitud del interés de China en este país sudamericano no está del todo claro. La tardía presencia de capitales chinos en Bolivia en relación a otros países del continente, su presencia en proyectos cuestionados y con problemas en la ejecución, y una inversión extranjera por debajo de la registrada en los países vecinos, podría significar que la República Popular de China no tiene un interés particular en Bolivia. La atención resulta similar a la que concede a los demás países ricos en recursos naturales y que cuentan con amplios territorios en Sudamérica.

En los hechos Bolivia significaría para China asegurarse más recursos naturales para mantener su industria, exploración de posibilidades de mayores y buenos negocios; búsqueda de mecanismos para que estos cuenten con condiciones ventajosas, como flexibilización de requisitos ambientales, sociales o licenciamiento automático de proyectos y reducción de los derechos laborales; garantías estatales al capital chino y acceso a nuevos mercados. En conjunto significa ampliar su escenario de actuación con la conquista de nuevos territorios, manteniendo su superioridad económica y comercial en todos los ámbitos de actuación.

#### SUDAMÉRICA Y CHINA

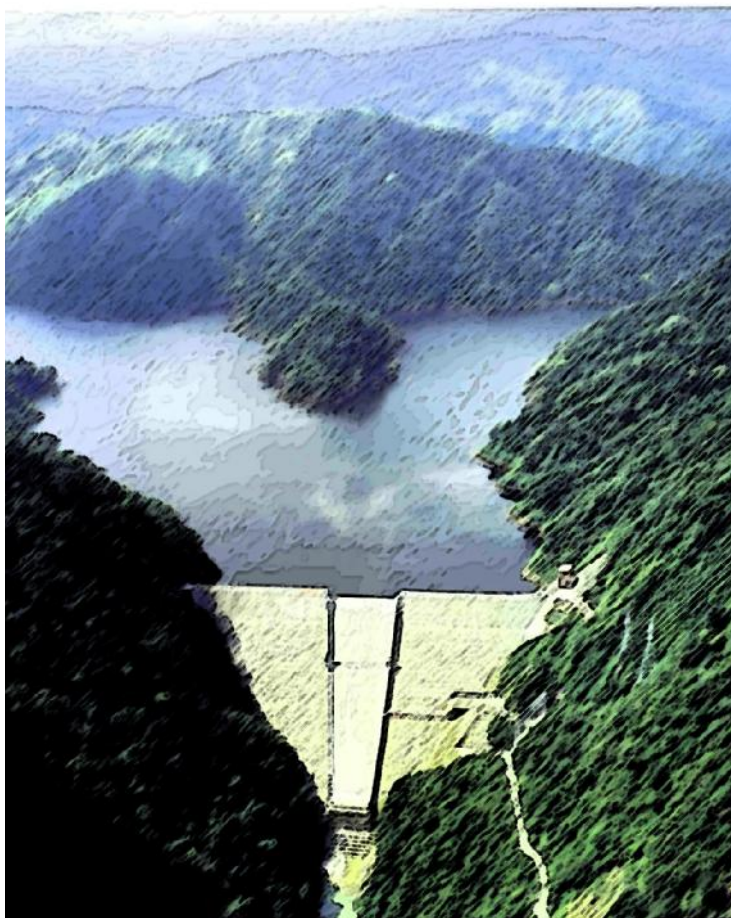
La República Popular de China (RPCh) tardó en contar con una política oficial para América Latina y el Caribe (LAC). Si bien durante un largo periodo la región no parecía ser de prioridad para China, mientras se consolidaba su presencia en África; en los últimos años, esta tendencia se estaría revirtiendo. Algunos autores señalan que actualmente nos encontramos en una “reconfiguración geopolítica del mundo” en la que las regiones del Sur están logrando mayor autonomía

frente a Europa y Estados Unidos. Señalan que en ese contexto China estaría aprovechando el vacío dejado i) por el abandono de Estados Unidos y Europa a América Latina, ii) por la creciente necesidad de ese país de satisfacer la demanda actual de recursos naturales (en especial petróleo, minerales y soya) y iii) por la necesidad de garantizar su demanda futura, esencial para mantener su crecimiento económico.

De la misma manera, Luis Almagro, Secretario General de la OEA, señalaba en marzo de 2016, “Con una población combinada de alrededor de 2.000 millones, es decir, 28% de la población mundial, China y América Latina y el Caribe ya gozan de una relación considerablemente madura y fructífera, y estamos listos para dar un salto cualitativo hacia una alianza mutuamente más beneficiosa que no esté basada solamente en el comercio y las inversiones, sino que tenga un alcance más amplio, guiado por un modelo renovado de cooperación Sur-Sur.”<sup>1</sup>

Sin embargo, la política China hacia América del Sur y el Caribe o África no puede ser vista como distanciada de los cambios geopolíticos intrínsecos del capitalismo y el marco en el que opera el sistema financiero internacional. La política externa expansionista china se consolida en América del Sur y el Caribe a través del financiamiento a los Estados, exportación de capital y fortalecimiento de la presencia de empresas multinacionales y grandes conglomerados estatales que abren las puertas a empresas privadas de capital de origen chino en su conquista de territorios, dominación del espacio y sus recursos. Se trata de una competencia desigual que involucra la generación de estrategias para ampliar su escenario de actuación a todos los lugares del planeta estableciendo nuevas relaciones a través del consumo y el incentivo a la demanda, la dependencia del financiamiento externo y la especulación financiera. En ese sentido nos encontramos con un panorama en el que el sistema de producción y acumulación a escala global se reorganiza con la presencia de varios centros de poder que en muchos casos operan con intereses y relaciones similares, al mismo tiempo que se encuentran disputando espacios mayores de poder y relevancia.

China ha logrado importancia en diferentes instancias internacionales como las Naciones Unidas y el Consejo de Seguridad de la ONU del que forma parte desde 1971. Las profundas reformas económicas dirigidas por el líder del Partido Comunista Chino



Deng Xiaopin, a partir de 1978, promovieron, entre otras medidas, condiciones favorables para las inversiones manteniendo al Estado como planificador de la economía y colocando a China como el primer destino mundial de la Inversión Extranjera Directa. Más adelante, en 1980 China ingresó al Fondo Monetario Internacional (FMI) y en 2001 a la Organización Mundial del Comercio (OMC) formando parte de la Ronda de Doha, negociación que buscaba la liberalización del comercio mundial. Ahora es parte de los principales foros económicos mundiales como el G-20, el Foro de Cooperación Económica Asia – Pacífico (APEC) y “cuenta con cerca de 1,4 trillones de dólares en bonos y títulos del tesoro americano, tiene reservas de divisas del orden de 3,82 trillones de dólares y una suma anual bilateral de comercio que supera los 562 billones de dólares”<sup>2</sup>.

China es también parte de nuevas alianzas o estrategias geopolíticas y económicas globales, jugando en altas esferas financieras y comerciales internacionales al ser parte de los países BRICS. Si bien en espacios multilaterales como Naciones Unidas, el FMI o el BM se habla que el grupo BRICS bus-

1 “China-América Latina y El Caribe: lazos que unen”. Discurso secretario general OEA. Academia China de Ciencias Sociales. OEA. 1 de marzo de 2016. <https://inventariandochina.com/2016/03/02/china-america-latina-y-el-caribe-lazos-que-unen-discurso-secretario-general-oea-academica-china-de-ciencias-sociales/>

2 Nafey Abdul, *O impacto global dos Brics: uma perspectiva indiana em Os Brics: Novas Configurações do Poder Global? O que muda? O que permanece?*. Ibase, 2015.



ca relevancia y mayor influencia en las decisiones a partir de la creación de instrumentos propios como el Nuevo Banco de Desarrollo - NDB BRICS<sup>3</sup> (Brasil, Rusia, India, China y Sudáfrica) y el Banco Asiático de Inversión en Infraestructura (BAII) de los que es miembro fundador, al mismo tiempo vemos que estos países y en particular China juega en dos ámbitos.

Las relaciones de China con América del Sur y el Caribe tienen un fuerte contenido diplomático y estratégico y se presentan como un modelo alternativo, de cooperación sin imposiciones y amplia disposición para la negociación. Las frecuentes visitas del Presidente de China y los primeros ministros<sup>4</sup> sostienen el discurso de “*desarrollo mutuo y complementariedades*”, “*no injerencia política*”, “*respeto mutuo*” y “*apoyo a los intereses estratégicos de cada país*”. De esta forma, China

3 En el ensayo *Soñando con los BRICS: el camino hacia el 2050* de Goldman Sachs (2003), uno de los uno de los grupos de banca de inversión y valores más grandes del mundo, que crea el término BRICs, predice el rol de cada uno de estos países en la economía mundial y destaca el cambio de sus sistemas políticos para alcanzar el crecimiento económico. <http://www.goldmansachs.com/our-thinking/archive/archive-pdfs/brics-dream.pdf>

4 Según el Atlantic Council, desde el año 2000 el Presidente de China hizo 22 viajes y los primeros ministros hicieron nueve, es decir, 31 viajes en total. Los principales lugares de destino fueron Brasil, Argentina, Chile y Cuba.

ha logrado dinamizar los intercambios comerciales con esta región y se encuentra consolidando inversiones y presencia de capitales. Participa en foros regionales, actualmente es parte de la Organización de Estados Americanos (OEA) en calidad de observador permanente desde el año 2004 y el 2009 se integró al Banco Interamericano de Desarrollo (BID) en calidad de miembro oficial.

El “Documento de política sobre América Latina y el Caribe” publicado por el Gobierno de China en noviembre de 2008, constituye el inicio de una política concreta de China para América del Sur y el Caribe. Este documento describe la visión de las relaciones en términos de cooperación, comercio, inversiones y otras áreas que son de interés para el país asiático.

Más adelante, en julio de 2014, en la primera Cumbre de Líderes de China y la Comunidad de Estados de América Latina y el Caribe (CELAC) en Brasilia, el Presidente Xi Jinping presentó el esquema “1+3+6” que define los ámbitos en los que se centrarían las relaciones con la región. El “1” se refiere al Plan de Cooperación China-CELAC (2015-2019)<sup>5</sup>; el “3” a los “motores” económicos que impulsan las relaciones: comercio, inversión y cooperación financiera y el “6” se refiere a los seis sectores prioritarios de atención para el financiamiento e inversiones de China: tecnologías de la información, energía, desarrollo de infraestructura, agricultura, industria e innovación científica y tecnológica.

Este esquema fue profundizado a partir de una estrategia más agresiva y completa con el modelo 3x3 presentado el 2015 por el Primer Ministro del Consejo de Estado Li Keqiang. Con el 3x3 se definen tres espacios amplios de las relaciones económicas: el primero se refiere a logística, energía y tecnología de la información; el segundo se centra en las relaciones entre empresas, gobierno y sociedad y el tercero tiene que ver con la ampliación de los canales de financiamiento, crédito y seguros.

En ese marco, en los últimos diez años observamos

5 Este Plan establece intención y algunos compromisos de cumplimiento voluntario en las siguientes áreas: I. Política y Seguridad, II. Asuntos Internacionales, III. Comercio, Inversión y Finanzas, IV. Infraestructura y Transporte, V. Energía y Recursos Naturales, VI. Agricultura, VII. Industria, Ciencia y Tecnología, Aviación e Industria Aeroespacial, VIII. Educación y Capacitación de Recursos Humanos, IX. Cultura y Deportes, X. Prensa, Medios de Comunicación y Publicación, XI. Turismo, XII. Protección del Medio Ambiente, Gestión de Riesgo y Reducción de Desastres, Erradicación de la Pobreza y Salud, XIII. Amistad entre los Pueblos, XIV. Implementación de Iniciativas. El documento en: [http://www.politica-china.org/imxd/noticias/doc/1422442529CELAC\\_China\\_Plan\\_de\\_Cooperacion\\_2015-2019.pdf](http://www.politica-china.org/imxd/noticias/doc/1422442529CELAC_China_Plan_de_Cooperacion_2015-2019.pdf)

el crecimiento exponencial del flujo de financiación de China a América Latina (Gráfico 2) alcanzando el 2015 a 29.000 millones de dólares, monto que supera los préstamos conjuntos a la región del BID, el Banco Mundial y el Banco de Desarrollo de América Latina (CAF). Solo el año 2010, el financiamiento de China a la región fue superior al 2015. De acuerdo al InterAmerican Dialogue<sup>6</sup>, los principales receptores de préstamos chinos de Estado a Estado son Venezuela, Brasil y Ecuador. Los proyectos de mayor preponderancia para el financiamiento se relacionan con los sectores energéticos e infraestructura.

En el actual periodo de reducción del crecimiento de China y de segundo año de crecimiento negativo en América Latina, continua en marcha la estrategia China que demuestra el interés de ese país en ámbitos económicos y políticos. China ha señalado que cuenta con cuatro plataformas de financiación por un total de 65.000 millones de dólares que hasta la fecha no han sido utilizados<sup>7</sup>:

- a) El Fondo de Cooperación RPCCh-LAC por 5.000 millones de dólares,
- b) El Fondo de Inversión para la Cooperación Industrial con créditos en condiciones preferenciales por 10.000 millones de dólares;
- c) El Programa de Préstamos Especiales para Proyectos de Infraestructura China-LAC con 20.000 millones de dólares; y
- d) El Fondo de Cooperación para Industrias Energéticas por 30.000 millones de dólares.

La oferta de financiamiento y los avances de los países para asumirlos llegaría a consolidar la hegemonía financiera China en la región con el aval e impulso de las instituciones del Consenso de Washington. Estas instituciones han diseñado y aceleran la implementación de un nuevo modelo de inversiones y desarrollo de infraestructura para economías emergentes y en vías de desarrollo a través del Mecanismo Global de Financiamiento de Infraestructura del Grupo del Banco Mundial (Global Infrastructure Facility – GIF). El GIF concentra esfuerzos de los países del G-20, el OCDE, el FMI, el Banco Mundial y otros bancos



multilaterales de desarrollo (BMD) en su alianza con capitales privados para su intervención en cada uno de los países<sup>8</sup>. Esta estrategia determina el crecimiento de la dependencia de los países latinoamericanos y del Caribe a partir de mayor endeudamiento, condiciones poco claras de estas relaciones y la evidente asimetría de las relaciones comerciales con China. No se trata de un nuevo actor emergente en el escenario latinoamericano, se trata más bien de un actor que se fortalece y consolida aún más rápidamente en la etapa actual de expansión de su economía que repite el modelo de mercado, pero a la cabeza del Estado Chino.

China sigue creciendo a un ritmo más lento pero los países latinoamericanos ya están sufriendo los efectos del proceso de reprimarización de sus economías y escaso desarrollo industrial del periodo de auge de los precios de las materias primas. Entre las consecuencias ya evidentes de estas relaciones vemos la crisis de industrias locales y regionales y del comercio intrarregional. Como ejemplo, en Colombia, las importaciones chinas amenazan el sector de acero y a más de siete mil trabajadores en Boyacá<sup>9</sup>, o para analizar la avalancha de exportaciones de acero chino que inundan el mercado mundial a precios presuntamente subvencionado, como señalaba en Bruselas el ministro mexicano de Economía en una conferencia organizada por la OCDE *“En cinco años, hemos perdido la mitad de nuestra cuota de mercado nacional”*<sup>10</sup>.

6 Ray R., Gallagher K, Sarmiento R. China-Latin America Economic Bulletin 2016 Edition. March, 2016. <http://www.thedialogue.org/>

7 “El embajador del país asiático, Wu Yuanshan, informó que hay otros cuatro fondos de financiamiento destinados a Latinoamérica, pero que a la fecha no se han utilizado”. *Inversión estatal china en Bolivia llega a \$us 1.500 millones*. 30.04.2016. <http://www.paginasiete.bo/economia/2016/4/30/inversion-estatal-china-bolivia-llega-1500-millones-94971.html>

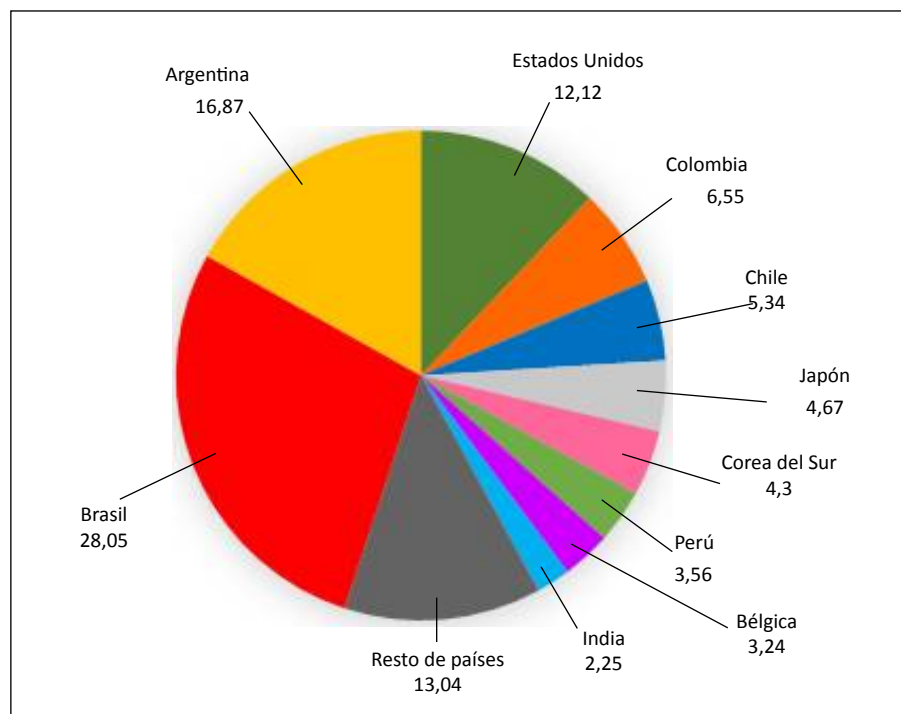
8 Molina S, “Nuevo dinamismo del Banco Mundial en la región: Nuevo modelo de inversión en infraestructura?” *Revista Informativa de la Coalición Regional No. 3 Escenarios del Financiamiento para el desarrollo de Infraestructura en Sudamérica*. CEDLA La Paz, Febrero 2016.

9 <https://inventariandochina.com/2016/05/15/colombia-importaciones-chinas-amenazan-sector-del-acero-y-a-mas-de-7-mil-trabajadores-en-boyaca/>

10 La división de la UE deja paso a China en Latino América. 16.05.2016. <https://inventariandochina.com/2016/05/16/la-division-de-la-ue-deja-paso-a-china-en-latinoamerica/>



GRÁFICO 3  
IMPORTANCIA DE LA CHINA EN LAS EXPORTACIONES AL 2015



Fuente: IBCE, 2016

### LAS RELACIONES ENTRE LA REPÚBLICA POPULAR CHINA Y BOLIVIA

La presencia de China en Bolivia se desarrolla en el marco de las grandes asimetrías y diferencias entre ambos países y en base a un alto contenido diplomático y político. Las relaciones bilaterales crecieron y se consolidaron a partir del año 2011 como resultado de las visitas del presidente de Bolivia, Evo Morales a China y del Vice Primer Ministro de China Hui Liangyu a Bolivia.

La visión de estas relaciones las expresaron sus autoridades el año 2011. Por una parte, el presidente Evo Morales en su visita a Beijing señalaba, “Tenemos recursos naturales a flor de tierra como el litio, el hierro, el petróleo y otros, cuyo desarrollo necesita de inversiones”<sup>11</sup>. De la misma manera, Hui Liangyu, Vice Primer Ministro de la República Popular China decía, “Contamos con una política amistosa, frecuentes contactos de alto nivel, así como la confianza mutua, lo que conforma las buenas condiciones para la cooperación bilateral, buenos amigos y socios”<sup>12</sup>.

11 “Evo quiere que China sea un socio de por vida de Bolivia”. <http://eju.tv/2011/08/evo-quiere-que-china-sea-un-socio-de-por-vida-de-bolivia/>

12 “Los Gobiernos de Bolivia y China firman seis acuerdos de cooperación”. *Boletín Informativo, Ministerio de Planificación para el Desarrollo*. <http://www.planificacion.gob.bo/sites/folders/boletin/files/boletin22092011.pdf>

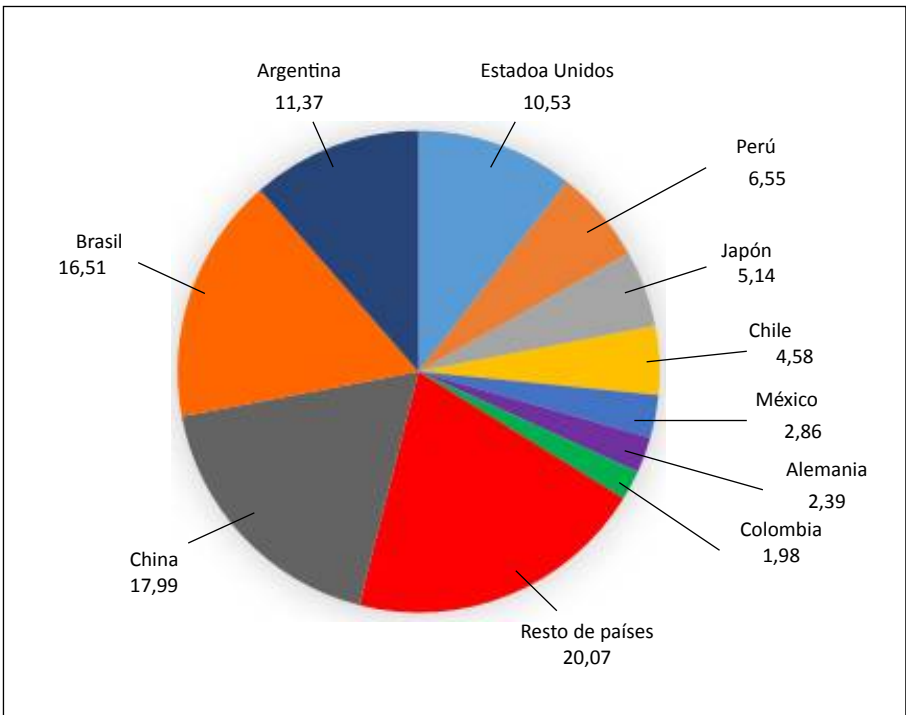
Bajo el discurso de una relación horizontal sin imposiciones, de “soberanía” del Estado y en especial de “ruptura con el poder hegemónico imperialista de Estados Unidos, buscando alcanzar la independencia económica y financiera”, las relaciones bilaterales entre ambos países se dan al más alto nivel, calificándolas como “Asociaciones Estratégicas”. Involucran alto contenido diplomático y apoyo político en instancias como Naciones Unidas en la que Bolivia ha buscado ciertas reformas y la despenalización del *acullico* de coca y China se mantiene en una situación de alerta permanente frente a la República de China (ex Taiwan).

A medida que se consolida la presencia China en Bolivia, también se consolidan las relaciones asimétricas y el rol de dependencia del país. Por una parte, de acuerdo al IBCE, el saldo comercial con China históricamente negativo ha ido creciendo exponencialmente desde el año 2006 hasta alcanzar el 2015 una cifra de 1.282 millones de dólares. Bolivia exporta a China principalmente minerales e importa de ese país cerca de 4.000 productos industriales. En términos de importancia para las exportaciones, China se encuentra en quinto lugar, después de Brasil, Argentina, Estados Unidos y Colombia (Gráfico 3). Las importaciones de China a Bolivia colocan a ese país en el primer lugar con una importancia del 17,99% del total importado (Gráficos 4).





**GRÁFICO 4**  
**IMPORTANCIA DE LA CHINA EN LAS IMPORTACIONES AL 2015**



Fuente: IBCE, 2016

A partir del año 2011 de profundización de relaciones de la República Popular China con Bolivia, podemos ver el desarrollo de dos etapas. La primera corresponde al periodo iniciado el 2011 y que duraría hasta el 2015 enmarcado en los acuerdos comerciales firmados el 2011 en materia agrícola, de comunicaciones, de incentivos a la inversión, energía, minería y seguridad alimentaria que dio inicio a la presencia de grandes conglomerados empresariales estatales de ese país en los principales sectores de la economía boliviana (energía, transporte, telecomunicaciones e industrial). La segunda se iniciaría a finales del 2015 con el financiamiento anunciado de 7.500 millones de dólares destinados a proyectos de energía e infraestructura.

**DEL 2011 AL 2015: ¿EXPLORACIÓN DE NEGOCIOS, INVERSIONES O VENTA DE SERVICIOS?**

La estrategia de llegada de China a Bolivia parte de donaciones, préstamos de ayuda, créditos sin intereses o bajo interés y memorándums de intenciones que han llevado a empresas chinas a incursionar en los sectores más importantes de la economía y a China a convertirse en el principal acreedor bilateral.

La cooperación del gobierno de China puede clasificarse de la siguiente forma: (Tabla 1)

- *Cooperación Técnica no Reembolsable o Donaciones:* Las donaciones acordadas entre los años 2011 al 2014 se caracterizan por no tener objetivo específico a excepción de los recursos recibidos para completar el financiamiento para el proyecto de construcción del Ministerio de Economía y Finanzas. Estos acuerdos establecen que “los proyectos serán determinados en otros acuerdos”, dejando a decisiones posteriores el destino del monto recibido que varía entre 20 a 60 millones de yuanes. Se trata de recursos destinados a apoyar en el desarrollo de tecnología, equipamiento y capacitación.
- *Créditos sin intereses:* Como Cooperación Económica y Técnica, estos créditos varían entre 10 y 30 millones de yuanes y tienen características similares a las donaciones en relación al objetivo del crédito, se desconoce el fin específico de esta deuda del Estado. Han sido aprobados por la Asamblea Legislativa y en general sus condiciones establecen un término de cinco años de ejecución, un plazo de amortización a diez años y diez años de gracia sin intereses ni comisiones. El pago se realiza con moneda convertible o mercancías, dependiendo del acuerdo alcanzado en cada caso.
- *Créditos en condiciones preferenciales:* Tienen objetivo definido, condiciones de amortización e interés que

**TABLA I**  
**COOPERACIÓN CHINA A BOLIVIA**

Tipo	Características	Monto
Donaciones	Proyecto a ser determinados en otros acuerdos	Entre 20 a 60 millones de yuanes
Créditos e intereses	Proyectos a ser determinados en otros acuerdos amortización en 10 años con moneda convertible en mercancía	Entre 10 a 30 millones de yuanes
Créditos preferenciales	Proyectos o adquisiciones vinculados a empresas chinas. Amortización en 20 años. Interés 2%	Entre 150 a 800 millones de yuanes
Memorandums de intención y/o cooperación técnica	Diferentes sectores: minería, hidroelectricidad, agricultura, defensa	Ninguno

**Fuente:** Elaboración propia en base a información de la base de datos del MRE (2014).

varían de un caso a otro, pueden ser definidos en yuanes o dólares y están obligados a tener aprobación legislativa. La tabla 2 muestra los créditos registrados en el Ministerio de Relaciones Exteriores en el periodo 2007-2012 y leyes aprobadas en el país.

- *Memorandums de Intención:* Son destinados a la realización de estudios de proyectos específicos en los que no se establece el monto de la cooperación y no están sujetos a amortizaciones, pago de comisiones ni intereses.

En esta etapa, en términos de participación en la deuda, el proyecto de mayor importancia es la construcción y lanzamiento del Satélite “Túpac Katari”, que significó un préstamo de 251 millones de dólares del Banco de Desarrollo Chino. En menor magnitud, tiene importancia la compra de aviones, helicópteros para el equipamiento de las Fuerzas Armadas y perforadoras para Yacimientos Petrolíferos Fiscales Bolivianos (YPFB).

Paralelamente, en el mismo periodo, es evidente el rápido y constante aumento de la presencia de empresas chinas involucradas con la prestación de servicios para la ejecución de proyectos que son financiados con recursos fiscales que provienen de los impuestos de los bolivianos (TGN), de préstamos del Banco Central de

Bolivia (BCB) a empresas estatales estratégicas, y fuentes multilaterales de crédito. A partir de acuerdos de cooperación, financiamiento no reembolsable y preferenciales, empresas de capital chino, públicas y algunas privadas, están presentes en los sectores de telecomunicaciones, transporte, energía e industriales y se benefician de la ejecución de las mayores inversiones en proyectos en Bolivia, financiados con recursos del país.

De esta forma, los grandes conglomerados chinos ejecutan en Bolivia alrededor de 2.000 millones de dólares en esos proyectos, un equivalente al 6% del PIB del país y se han convertido en los mayores contratistas del Estado con la particularidad que resultan ganadoras de licitaciones en las que en muchos casos se presentan solo empresas estatales chinas o se les adjudica de manera directa proyectos en algunos casos bajo la modalidad “llave en mano”<sup>13</sup>. En la tabla 4 se detallan importantes proyectos en manos de estas empresas.

Sinohydro, Sinopec, China International Water and Electric Corp (CWE), CAMC Engineering, China Railway, Vicstar Shenzhen y China Harzone son algunas de las empresas que muestran que capitales chinos están presentes en todas las regiones del país y en los sectores económicos de mayor importancia. Varias de estas son parte de grandes conglomerados que operan en diversos rubros y con diferentes nombres, resultado de múltiples fusiones, ventas e incursión en sectores diversos. El sector de transporte es uno de los que cuenta con mayor interés para estas empresas. Muchos de los proyectos anunciados como de gran importancia para el desarrollo del país tienen



13 De acuerdo al Reglamento Básico de Pre-Inversión, una licitación “llave en mano” requiere que se justifique el proyecto en base a: elevado grado de complejidad técnica, se requiera especialidad, existe un número de proveedores limitado, se prevea transferencia de tecnología y capacitación o tecnología innovadora. Resolución Ministerial 115 del 12 de mayo de 2015 del Ministerio de Planificación del Desarrollo

**TABLA 2**  
**IMPORTANTES CRÉDITOS PREFERENCIALES DE LA RPCH ENTRE 2007 - 2011**

Objetivo del convenio	Fecha del convenio	Aprobación legislativa	Concepto de la norma	Monto (MM Yuanes)	Equivalente (MM \$us)*	Características
Compra de dos aviones MA-60 de China	08/08/2007	Ley 3794/2007 Ley 3793/2007 DS 29205/2007	<ul style="list-style-type: none"> <li>Aprueba la ratificación del Convenio Marco del 08/08/2007</li> <li>Aprueba Contrato de Préstamo</li> <li>Autoriza a suscribir el Convenio de Crédito Preferencial</li> </ul>	280	34,76	Plazo del crédito 20 años. Interés anual 2%
Proyecto de gas domiciliario (adquisición de equipos y perforadora)	04/08/2009	Ley 187/2011 DS 955/2011 Ley 4149/2009 DS 358/2009	<ul style="list-style-type: none"> <li>Aprueba Convenio de Préstamo Concesional</li> <li>Autoriza firma de Convenio de Préstamo</li> <li>Aprueba Contrato de Préstamo firmado el 11/08/2011</li> <li>Autoriza a suscribir Contrato de Préstamo con el Banco de Exportación e Importación de China-EXIMBANK</li> </ul>	411	60,00	Plazo del crédito 20 años. Interés anual 2%
Financiar el "Proyecto Satélite de Comunicaciones Tupac Katari"		Ley 87/2011 DS 746/2010	<ul style="list-style-type: none"> <li>Aprueba Contrato de Préstamo</li> <li>Autoriza suscripción de Contrato de Préstamo</li> </ul>		251,12	Plazo de crédito 20 años, interés libor a 6 meses + 2,7%
Proyecto de adquisición de maquinarias y equipos de construcción	02/02/2010	Ley 78/2010 Ley 14/2010 DS 375/2009	<ul style="list-style-type: none"> <li>Aprueba el Convenio Marco para el crédito</li> <li>Aprueba el préstamo</li> <li>Autoriza suscripción de Contrato de préstamo para financiar el "Proyecto de Equipamiento del Batallón de Ingeniería"</li> </ul>	281		No especificado
Para la adquisición de seis helicópteros Harbin H-425 desde China	22/12/2011	DS 1103/11 Ley 231/12 Ley 265/12	<ul style="list-style-type: none"> <li>De autorización de firma del Convenio de Préstamo</li> <li>De aprobación del Convenio de Préstamo</li> <li>De ratificación del Convenio Marco sobre el crédito preferencial</li> </ul>	717	109	Proyecto debe ser evaluado por el Ministerio de Planificación y ejecutado a través de acuerdos entre el EXIMBANK CHINA y el Ministerio de Planificación. Plazo del crédito 20 años. Interés 2%.

**Nota:** \* = Equivalencia acordada en el convenio de financiamiento

**Fuente:** Elaboración propia en base a información de la base de datos del Ministerio de Relaciones Exteriores (2014).

serios cuestionamientos en aspectos técnicos, elevados costos de construcción y de factibilidad económica o con problemas de incumplimiento y retrasos en la construcción, que han llevado a la resolución de contratos como es el caso de los dos tramos del ferrocarril Montero – Bulo Bulu.

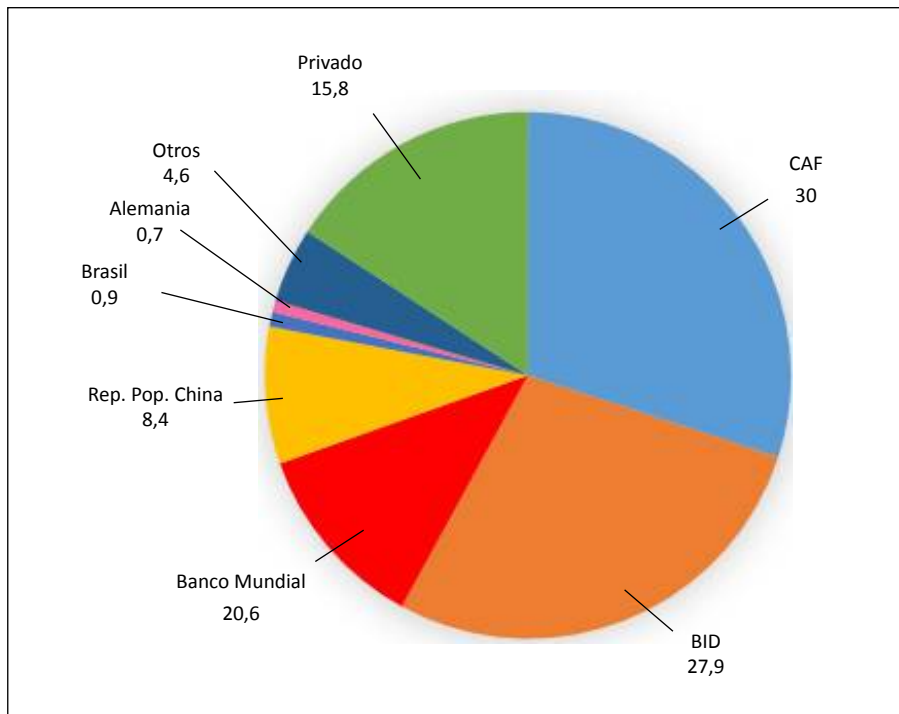
A excepción del caso de la carretera Rurrenabaque – Ribalta de 508 km y con una inversión de 579,4 millones de dólares financiados por el Eximbank China, la realidad es que la presencia de las empresas chinas no responde a la presencia de capitales financieros de ese país en Bolivia. Esto se refleja en lo señalado por Chen Ruyi, Director Adjunto para América Latina de Hydrochina cuando se refiere a su presencia en Bolivia en el proyecto Hidroeléctrica San José: “¿A cuánto asciende su inversión? Por el momento no hemos invertido en el país. El contrato firmado en Corani alcanza aproximadamente

a 8 millones de dólares, pero que lo paga Corani a nombre del Estado boliviano.”<sup>14</sup>

En los casos de las Centrales Hidroeléctricas Rositas y Cachuela Esperanza no se llegó a conocer el resultado de los estudios resultado de Memorandums de Intención, ni avanzaron las negociaciones de inversión extranjera directa de estas empresas en los proyectos. El Proyecto Rositas se encuentra en etapa final de estudios a cargo de la firma española Eptisa por aproximadamente 10 millones de dólares con financiamiento de la CAF. Forma parte del grupo de proyectos a ser financiados por China que el gobierno boliviano anunció a finales de 2015. En la actual etapa de inversión, seis firmas chinas disputan el contrato que se realiza bajo invitación directa con la modalidad “llave en mano”

14 “Bolivia, nuestra prioridad.” [http://www.energypress.com.bo/index.php?cat=367&pla=3&id\\_articulo=3835](http://www.energypress.com.bo/index.php?cat=367&pla=3&id_articulo=3835)

**GRÁFICO 5**  
**COMPOSICIÓN DE LA DEUDA EXTERNA PÚBLICA DE**  
**MEDIANO Y LARGO PLAZO**



Fuente: BCB

Elaboración: Gerencia de Operaciones Internacionales.



y beneficiando exclusivamente a empresas de ese país porque el financiador será el Eximbank China<sup>15</sup>.

La situación parecería mostrar que con el conocimiento alcanzado a partir de los memorandums de intención para estudios (sin resultado conocidos en Bolivia), la preferencia de las empresas chinas es ejecutar la inversión. Esto significa importantes ganancias para la empresa, mientras que el Estado boliviano asume los riesgos, la deuda y acepta las condicionalidades del financiamiento.

Entre las empresas invitadas a participar en este proyecto se encuentra Sinohydro. Esta empresa ha sido beneficiada con cuatro contratos que en conjunto alcanzan a aproximadamente a 750 millones de dólares; a pesar de los conflictos presentados con sus trabajadores en dos de los proyectos. La visión de la empresa muestra la visión de los capitales empresariales estatales chinos en Bolivia, es decir, “permanecer en el país”. De esta forma, Li Wei, máximo ejecutivo de la multinacional china<sup>16</sup> señalaba, “En todas las licitaciones

grandes que haya en Bolivia nosotros vamos a entrar a competir con nuestra experiencia. Contamos con 55 millones de dólares en equipo pesado. Tenemos más de 700 máquinas. Eso nos da una ventaja competitiva porque hay empresas transnacionales que no están aquí. Tenemos una logística armada para desplazar nuestro equipamiento y personal a cualquier rincón de Bolivia”,

En 2015 se procedió a la creación de la Cámara de Empresas Chinas en Bolivia con la participación inicial de 40 empresas. La Cámara funciona bajo la dirección de la Embajada china y la orientación de la Oficina del Consejero Económico y Comercial, dependiente de la misma. “Actualmente, según su embajador, en Bolivia operan más de 100 empresas chinas, tanto públicas como privadas, en diferentes proyectos de infraestructura, energía, agropecuaria, entre otros”<sup>17</sup>.

En términos de participación en la deuda, el proyecto de mayor importancia es la construcción y lanzamiento del Satélite “Túpac Katari”, préstamo de 251 millones de dólares del Banco de Desarrollo Chino ejecutado entre los años 2010 y 2011 y el contrato de financiamiento acordado a finales del 2015 para la

15 <http://eju.tv/2015/12/scis-firmas-chinas-pujan-proyecto-hidroelectrico-rositas-santa-cruz/>

16 Li Wei: “Vamos a entrar en todas las licitaciones grandes de Bolivia”. [http://www.eldeber.com.bo/economia/](http://www.eldeber.com.bo/economia/li-wei-entrar-licitaciones-grandes.html)

[li-wei-entrar-licitaciones-grandes.html](http://www.eldeber.com.bo/economia/li-wei-entrar-licitaciones-grandes.html)

17 “Sinohydro pisotea el derecho de los trabajadores”. *Boletín Control Ciudadano*, CEDLA, Marzo 2016.

construcción de la carretera Rurrenabaque – Riberalta. Estos proyectos son los más importantes y convierten a China en el cuarto acreedor del país y el principal en términos bilaterales tal como detalla la información del BCB (Gráfico 5 y Tabla 3).

A lo señalado se suma el consorcio acordado entre el Banco Unión (banco estatal) con el Banco de Desarrollo de China que alcanza a un fondo inicial de 10 millones de dólares.

### 2015, INICIO DE MAYOR ENDEUDAMIENTO, DEPENDENCIA Y MÁS NEGOCIOS PARA LAS EMPRESAS CHINAS

A finales del año 2015 el gobierno boliviano anuncia el auge de los préstamos de financiamiento chinos para grandes proyectos de infraestructura e industriales y la negociación de un “Convenio Marco” entre Estados. De acuerdo a información del propio gobierno las negociaciones de financiamiento tienen las siguientes características:

- Tasas de interés: combinación de crédito concesional (1%) con crédito comercial (2,5% a 4%).
- Se negocia proyecto a proyecto con la creación de comisiones específicas en los ministerios correspondientes.
- Requiere aprobación legislativa: El partido de gobierno tiene más de 2/3 de representantes en la Asamblea Legislativa Plurinacional y, hasta ahora, los partidos de oposición no han cuestionado las posibilidades de endeudamiento con China.
- Empresas chinas ejecutarán todos los proyectos.

Se prevé una etapa inicial de 7.500 millones de dólares de endeudamiento con lo que la cifra de 2.000 millones de dólares que ejecutan las empresas chinas en Bolivia se convertirá en 9.500 millones de dólares.

Los proyectos previstos en esta etapa son:

#### Infraestructura de transporte:

- Doble vía El Sillar: adjudicado a Synohidro en licitación “*Llave en mano con financiamiento del proponente*” por 426 millones de dólares.
- Carretera Charazani-Porvenir: tiene un presupuesto previsto de 1.800 millones de dólares.
- Carretera Trinidad-Guayaramerín.
- Carretera Santa Rosa de la Roca – Remanzos
- Doble vía Bombeo – Villa Tunari
- Ferrocarril Motacusito – Mutún – Puerto Busch en el Pantanal boliviano, vinculado al proyecto Mutún.

**TABLA 3**  
SALDO DE LA DEUDA EXTERNA PÚBLICA DE MEDIANO Y LARGO PLAZO

Acreedor	Saldo		Participación	
	A1 31/12/2010	A1 31/12/2015	%	%
MULTILATERAL	2.286,20	4.651,60	100%	103%
BID	629,50	1.768,50	38%	181%
BM	355,00	735,40	16%	107%
CAF	1.166,60	1.900,80	41%	63%
Otros	135,10	246,90	5%	83%
BILATERAL	604,30	689,20	100%	14%
Alemania	54,70	45,70	7%	-16%
Brasil	95,10	56,00	8%	-41%
Japón	0,00	-	0%	-100%
Venezuela	310,90	0,80	0%	-100%
<b>Rep. Popular China</b>	<b>82,20</b>	<b>530,20</b>	<b>77%</b>	<b>545%</b>
Otros	61,40	56,50	8%	-8%
PRIVADOS	0,00	1.000,00	100%	
Total	2.890,50	6.340,80	100%	119%

Fuente: BCB



**TABLA 4  
PRESENCIA DE EMPRESAS CHINAS EN IMPORTANTES PROYECTOS**

Empresa	Proyecto	Procedimiento contratación	Fuente de Financiamiento	Firma de Contrato o Inicio de proyecto	Situación Actual
<b>SECTOR ENERGIA</b>					
Hydrochina Corporation	Parque Eólico en Qollpana (Fase I: Generación de 3 MW)	Memorandum de Intenciones para la revisión y actualización del estudio de factibilidad. Invitación Pública Internacional para la ejecución	EMPRESA CORANI (ENDE)	Marzo 2013	Concluido y en operación.
Hydrochina Corporation	Proyecto Múltiple Río Grande - Rositas	Memorandum de Intenciones para la Fase I correspondiente a la revisión y complementación de estudios de factibilidad, elaboración de directrices para el diseño final del proyecto. Se prevé la posibilidad de negociación de financiamiento, construcción y operación.		Febrero 2012	No se conocen los resultados del acuerdo con la empresa china. Posteriormente los estudios fueron licitados con financiamiento CAF. La ejecución del proyecto es parte del paquete de financiamiento de proyectos acordado con el gobierno Chino en el 2015.
Sinohydro Corporation Limited	Central Hidroeléctrica de Cachuela Esperanza	Memorando de Intenciones para la Fase I correspondiente a la revisión y complementación de estudios firmado entre el Ministerio de Hidrocarburos y Energía, ENDE y Sinohydro con posibilidades de negociación de la Fase II de financiamiento para la construcción y puesta en operación de la planta.		Diciembre 2012	El plazo era de 3 meses a partir de la firma. No se supo más del acuerdo.
Sinohydro Corporation Limited	Construcción de obras civiles, red vial, regulación y conducción” del proyecto hidroeléctrico San José (corresponde al segundo contrato de los cuatro que forman parte del Proyecto Hidroeléctrico San José	Licitación Pública Internacional	CAF, EMPRESA CORANI, BCB	Abril 2014	Conflictos laborales.
BGP (filial China National Petroleum Corp.)	Sísmica en la cuenca del Madre de Dios	Negociación en el 2013 y Acuerdo			
SINOPEC (China Petrochemical Corp.)	Sísmica en la cuenca del Madre de Dios	Negociación en el 2013 y Acuerdo			
<b>SECTOR TRANSPORTES</b>					
Sinohydro	Ichilo - Ivirgazama	Licitación Pública Internacional	TGN	Abril 2014	Con conflictos laborales.
China International Water and Electric Corp.	Asfaltado carretera San Ignacio - Puerto Ganadero (No incluye construcción del puente sobre el Río Mamoré, que está en estudio)	Invitación directa (sept/2013) (3 licitaciones previas fueron declaradas desiertas)	TGN	Marzo 2013	En ejecución con denuncias por retraso.
CAMC Engineering	Tramo ferreo Montero - Bulu Bulu (Montero - Km 74)	Licitación Internacional “Llave en mano” (diseño del proponente)	TGN a través de un crédito extraordinario en condiciones concesionales del BCB	Octubre 2013	Contrato resuelto.

Empresa	Proyecto	Procedimiento contratación	Fuente de Financiamiento	Firma de Contrato o Inicio de proyecto	Situación Actual
China Railway	Tramo ferreo Montero - Bulo Bulu (Km. 74 - Bulu Bulu)	Licitación Internacional "Llave en mano" (diseño del proponente)	TGN a través de un crédito extraordinario en condiciones concesionales del BCB	Octubre 2013	Contrato resuelto
Sinohydro Corporation Limited	Construcción de la carretera Padilla - El Salto	Licitación Internacional	CAF y Gobernación de Chuquisaca	Septiembre 2015	En ejecución
China Railway Construction Corporation	Construcción de la carretera Rurrenabaque - Riberalta	Licitación "Llave en mano" con condicionalidades del financiador	EXIM Bank China y TGN	Mayo 2016	En ejecución
China Harzone Industry Corporation Ltda.	Doble Via Avenida Petrolera - Paracaya	Licitación	TGN y Gobernación Cochabamba	Marzo 2015	En ejecución
Nuclear Industry Nanjing Construction Group Co Ltda	Caracollo - Confital (Doble vía Oruro - Cochabamba)	Licitación pública internacional	TGN	Febrero 2015	En ejecución
China Harzone Industry Corporation Ltda	Puente Madre de Dios y Puente Beni II	Licitación "Llave en mano"	TGN y Gobernaciones de Pando y Beni	Febrero 2015	En ejecución
Sinopec	Construcción del puente Rurrenabaque – San Buenaventura	Licitación Pública Internacional (2da. Licitación adjudicada al único proponente)	TGN	Julio 2015	En construcción, proyecto con conflictos sociales.
<b>SECTOR COMUNICACIONES</b>					
China Great Wall Industry Corp. subsidiaria de la Corporación de Ciencia y Tecnología Aeroespacial de China	Satélite Tupac Katari y estaciones terrenas Amachuma y La Guardia	Contratación Directa	BANCO DE DESARROLLO CHINO		Vida útil 15 años. Proyecto a cargo de la Agencia Boliviana Espacial ABE.
<b>SECTOR MANUFACTURERO/INDUSTRIAL</b>					
CAMC Engineering	Ingenio San Buenaventura	Invitación Directa después de dos procesos de Licitación Internacional "Llave en Mano" declarados desiertos	Crédito del BCB a EASBA con garantía de bonos No negociables del TGN	Junio 2012	Concluido. La planta no opera
Vicstar Shenzhen	Fábrica de papel	Sin información	Sin información	Enero 2012	Concluido. No opera
Vicstar Shenzhen Machinery	Fábrica de cartón	Invitación Directa para la provisión de maquinaria, equipo y tecnología requeridos para la instalación de la Planta Industrial para la fabricación de Cartón Corrugado y Cajas de Cartón Corrugado	Sin información	Enero 2011	Concluido
Shen Zhen Vicstar Imp & Exp Co Ltd	Planta de Concentración de Estaño en Huanuni	Contratación Directa después de dos licitaciones declaradas desiertas	Recursos Propios Empresa Huanuni	Julio 2012	Concluido. No opera
Lin Yi Dake Trade Co.	Planta piloto ensambladora de baterías de litio	Contrato "Llave en Mano" con transferencia de tecnología	Crédito concesional otorgado por el BCB a COMIBOL con garantía de bonos soberanos del TGN	Mayo 2011	Concluido. Situación incierta.
General Marine Business (¿China Marine Services Ltd.?)	Fabricación de barcas y empujadores	Sin información	Sin información	Sin información	En procesos legales

**Fuente:** Elaboración propia en base a información de la base de datos a varias fuentes.

**Proyectos mineros:**

- Industrialización del Hierro del Mutún: adjudicado a Sinosteel por 450 millones de dólares.
- Planta Procesadora de Litio

**Energía y agroindustria:**

- Central Hidroeléctrica Rositas con un presupuesto previsto entre 1.300 a 1.800 millones de dólares a ser definido a la conclusión de los estudios a fines de julio de 2016.

**Infraestructura de aeropuertos:**

- Conversión aeropuerto de Santa Cruz en central de carga internacional, adjudicado a la empresa Beijing Urban por 300 millones de dólares.

**Otros:**

- Estadio para los Juegos Odesur en Cochabamba.

Con este paquete de proyectos y financiamiento, China llegaría a ser el principal acreedor de Bolivia y la deuda externa del país llegaría a ser más del doble de la actual que alcanza a 6.502,7 millones de dólares<sup>18</sup>. La deuda total del país (externa e interna) se aproximaría a 18.000 millones de dólares, cifra por encima del 50% del PIB.

Cada uno de los créditos debe ser aprobado por la Asamblea Legislativa Plurinacional. De acuerdo a información del gobierno, después de la adjudicación a las empresas chinas, cada uno de los proyectos es analizado por el Eximbank China, institución con la que se está negociando el financiamiento.

La construcción de la ruta de El Sillar está a cargo de Sinohydro por 426 millones de dólares para 28 km a un costo de casi 16.000 dólares por kilómetro. La Planta Siderúrgica El Mutún está en manos de Sinosteel, a pesar de tratarse de un proyecto con importantes cuestionamientos en aspectos técnicos y económicos<sup>19</sup>, y también el proyecto de Conversión del Aeropuerto de Santa Cruz en Central de Carga Internacional que resultó adjudicado a Beijing Urban.

No forma parte del grupo de proyectos la construcción del Ferrocarril Bioceánico Central, proyecto que pretende conectar de manera interna el Este y el Oeste de Bolivia y vincular al país con las costas del Atlántico en Brasil y Pacífico en Perú utilizando los puertos de ambos países. De acuerdo a información pública, el costo de este proyecto alcanza a 7.500 millones de dólares, por lo que el gobierno boliviano

se encuentra buscando un conjunto de fuentes de financiamiento adicionales, entre las que se encontraría China. Estos recursos serían independientes de los 7.500 millones de dólares acordados en 2015.

**CONCLUSIONES**

La caída del ahorro como resultado de la disminución de precios del petróleo y minerales está llevando al gobierno boliviano a mayor dependencia del financiamiento externo a partir del endeudamiento para impulsar las inversiones. De esta forma, se busca mayor presencia de capital extranjero y el acceso a mayores recursos financieros como tema central en la agenda del país. En este proceso de endeudamiento con China, se va concentrando la mayor parte de los recursos en grandes proyectos de transporte, energía, comunicaciones e industria que son atractivos para las empresas extranjeras y que son sustentados en políticas que priorizan la producción de renta y facilitación del comercio internacional.

A través de un nuevo marco para las contrataciones estatales, el Estado transfiere la evaluación de las previsiones y resultados de estas inversiones a las empresas que se encargan de llevar adelante los proyectos y cuya prioridad es concretar y asegurar sus negocios. De esta forma la prioridad del Estado deja de ser la generación de empleo y, en muchos casos, los proyectos significan la transferencia de externalidades e impactos negativos a la población.

China llegó a América Latina y el Caribe para quedarse y está decidida a consolidar su presencia y negocios tal como se planteó en la Cumbre China-Comunidad de Estados Americanos y Caribeños (CELAC) (2015) momento donde se anuncia 250.000 millones de dólares de inversión en la región durante la próxima década y el crecimiento del intercambio comercial que podría duplicarse en el mismo periodo, alcanzando los 500.000 millones de dólares.

La geopolítica China significa para ese país acceso y control presente y futuro de los recursos naturales, inversiones en logística de transporte e infraestructura con una visión de negocio favorable para sus empresas y, además, busca consolidar su presencia permanente en la región, promoviendo la migración de su población que podría profundizar el creciente mercado de tierras y una mayor presión urbana. Se sustenta en una lógica de comercio y mercado, de priorizar la recuperación económica de China y de los países desarrollados, marcada por la urgente necesidad de expansión global del capital internacional.

En Bolivia, la presencia de capitales y empresas chinas responde a una política que retóricamente señala “soberanía financiera” y en los hechos propugna mayor dependencia del capital transnacional.

18 *Informe de Deuda Externa Pública al 30 de abril de 2016*, BCB.

19 Poveda P. *Cuadernos de coyuntura 13*: “Nuevas falsas expectativas sobre la industrialización del hierro del Mutún a cargo de la empresa china Sinosteel”. CEDLA, 2016.